



MATERIAL DE APOIO: AULA 14

Como ler partitura na prática

As partituras registram ideias harmônicas, rítmicas e melódicas. Por isso, ao ler essa explicação, você possivelmente recordará do momento em que aprendia o alfabeto. Assim como você decorou o som de cada letra, também precisará decorar a maneira como cada nota é representada no papel. Ao final, você estará dominando uma nova linguagem! Vamos começar:

Pauta da partitura

Pauta é a região onde escrevemos as notas musicais. Essa região é formada por linhas e espaços. Cada linha e cada espaço são usados para representar uma nota musical diferente. Na figura abaixo, você pode ver as linhas, os espaços e as respectivas notas:



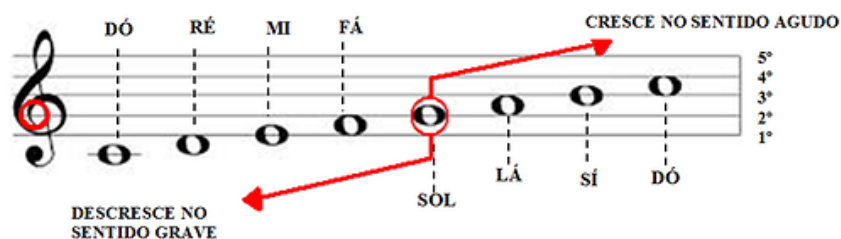


Repare como existem 5 linhas na pauta. É possível também criarmos mais linhas para alcançarmos outras oitavas (a primeira nota Dó desse exemplo, bem como a última nota Lá, estão em linhas extras, também chamadas de “suplementares”).

Clave de Sol

Os músicos, ao longo da história, escolheram posições diferentes para as notas nas linhas das pautas. E por isso foram inventadas as claves, símbolos que serviriam para sinalizar a nota e a linha de referência que se adotava. Uma das claves mais usadas para qualquer instrumento é a clave de Sol.

Ela recebeu esse nome porque informa que **a nota que estiver sobre a segunda linha se chamará Sol**. Note como o próprio desenho da clave começa na 2^o linha (indicação em vermelho na figura abaixo). Muito bem, agora que você já sabe onde está o Sol, poderá registrar todas as outras notas seguindo a mesma lógica que vimos acima:

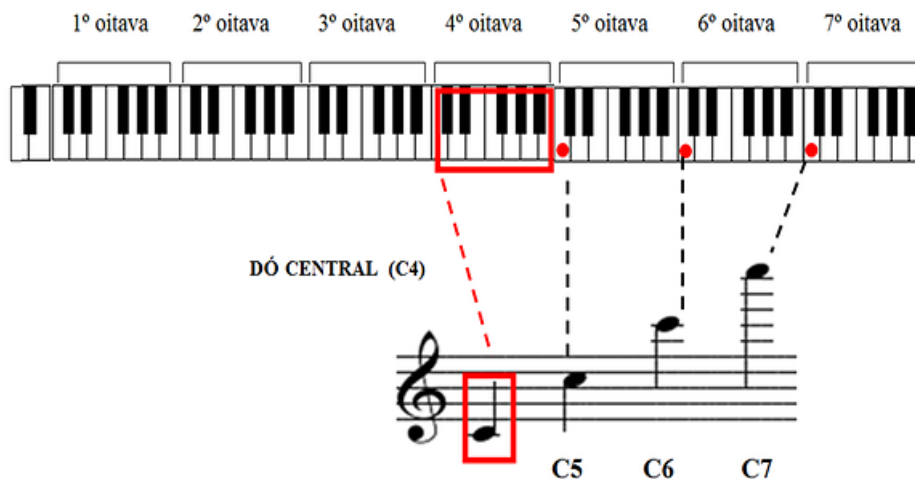




Obs: Você já deve ter percebido que a primeira coisa que você tem que saber para ler uma partitura é a sequência de notas, de cor e salteado, de trás para frente e de frente para trás!

Relação da partitura com as notas no instrumento

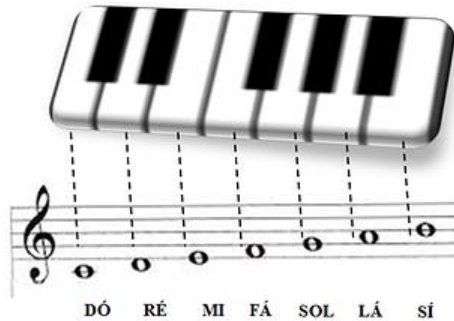
Agora vamos esclarecer qual é a relação desses pontinhos no papel com o instrumento. Na figura abaixo, estão representadas as oitavas de um piano comum. Perceba como cada Dó tem uma posição diferente na pauta, dependendo da oitava em que se encontra. Utilizaremos um número ao lado da letra C para dizer em qual oitava ele está:



Obs: Esse Dó central (C4) é o Dó que se localiza bem no meio do teclado ou piano. Para você se localizar ainda mais, vamos ampliar a oitava destacada em vermelho (Dó central) e mostrar



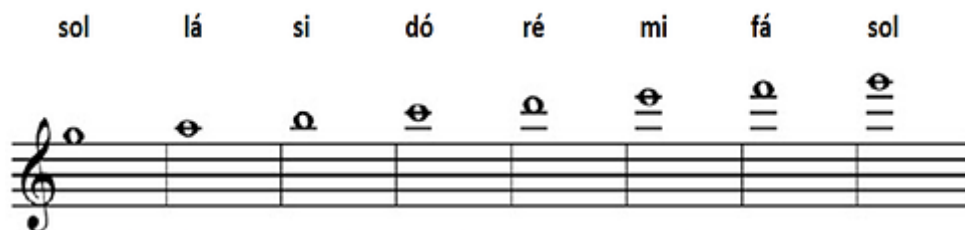
a correspondência das notas do instrumento com o registro na pauta:



Linhas suplementares

Você já deve ter percebido que essas pobres 5 linhas da pauta não dão conta de representar toda a extensão de notas que existem nas oitavas. Por isso, também utilizamos **linhas suplementares**. Essas linhas nada mais são do que a continuação da pauta; elas são usadas para representar notas que ultrapassam limites inferiores e superiores. Observe:

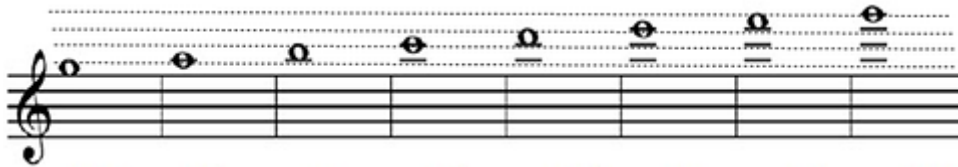
Exemplo de linhas suplementares



Quando você enxergar esses pequenos tracinhos, tente imaginar a figura abaixo. Continue contando as notas da



mesma forma que fazia na pauta: cada espaço ou linha é uma nota diferente.



Ainda há outro recurso para representarmos notas em oitavas muito agudas ou muito graves. É o símbolo “8v”. Na partitura ele aparece assim:



Nessa partitura, o símbolo 8v veio acompanhado da letra “a”, que significa “acima”. A interpretação não é difícil: o trecho destacado (fá, sol, fá) deve ser tocado uma oitava acima da posição em que está na pauta. Se a ideia é tocar uma oitava abaixo, a letra utilizada é 8vb.

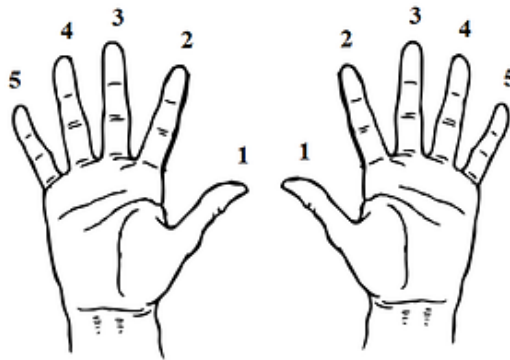
Em muitas partituras, principalmente em partituras eruditas, podemos observar números pequenos embaixo das notas. Esses números são sugestões de **dedilhados para tecladistas**. Na maioria das vezes, não foram colocados pelos autores responsáveis pelas obras, e sim pela pessoa que editou e publicou. São de grande auxílio, principalmente quando a



intenção é buscar rapidez para a execução da peça.

Os **números dos dedos** estão organizados da seguinte forma:

Notação dos dedos



A figura abaixo é um exemplo dessa numeração em uma partitura para piano:

Dedos no teclado/ piano

